



## **Powiatowy Urząd Pracy we Wrześni**

ul. Wojska Polskiego 2 62-300 Września; Tel. 0616403535, Fax 0616402110  
*adres strony internetowej: [praca.wrzesnia.org.pl](http://praca.wrzesnia.org.pl)*

### **SPRAWOZDANIE Z SYTUACJI NA RYNKU PRACY W POWIECIE WRZESIŃSKIM W 2008 ROKU**

**Września, marzec 2009r.**

## **Spis treści:**

### I. Wrzesiński rynek pracy w 2008r.

1. Poziom i dynamika bezrobocia.
2. Płynność bezrobocia – napływ i odpływ.
3. Struktura bezrobocia.
4. Zwolnienia grupowe.

### II. Działania PUP we Wrześni na rzecz aktywizacji bezrobotnych w 2008r.

1. Pośrednictwo pracy i pośrednictwo EURES.
2. Poradnictwo zawodowe i Klub Pracy.
3. Aktywne formy przeciwdziałania bezrobociu.
4. Programy rynku pracy finansowane z rezerwy Funduszu Pracy.
5. Projekty realizowane w ramach Programu Operacyjnego Kapitał Ludzki.
6. Raport z badań lokalnego rynku pracy.

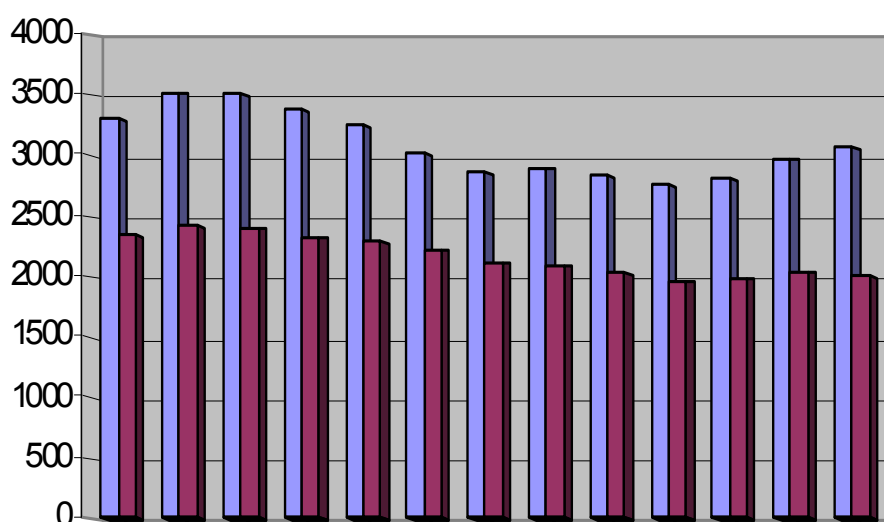
### III. Poziom środków finansowych przeznaczonych na aktywizację bezrobotnych w 2008r.

### IV. Podstawowe tendencje na wrzesińskim rynku pracy w 2008r.

## I. Wrzesiński rynek pracy w 2008r.

### 1. Poziom i dynamika bezrobocia.

Liczba bezrobotnych w powiecie wrzesińskim na koniec grudnia 2008r. wynosiła **3063 osoby** i zmniejszyła się o **243 osoby** w porównaniu do grudnia 2007r. Zmniejszyła się również liczba poszukujących pracy z 98 do 78 osób. Natomiast wzrosła liczba bezrobotnych niepełnosprawnych z 199 do 227 osób. Stan ilościowy zarejestrowanych bezrobotnych na przestrzeni minionego roku ilustruje poniższy wykres.



	XII/07	I/08	II/08	III/08	IV/08	V/08	VI/08	VII/08	VIII/08	IX/08	X/08	XI/08	XII/08
■ Ogółem	3306	3519	3505	3375	3247	3009	2856	2895	2830	2758	2810	2978	3063
■ Kobiety	2334	2423	2401	2332	2290	2223	2120	2091	2036	1963	1991	2046	2008

Bezrobocie spadało przez pierwsze trzy kwartały natomiast w ostatnim zaczęło rosnąć. Stopa bezrobocia wyniosła na koniec 2008r. **10,8%** i zmniejszyła się o **0,9** punktu procentowego w stosunku do grudnia 2007r.

Liczba bezrobotnych w poszczególnych gminach przedstawiała się w grudniu 2008r. następująco:

- gmina Września: 1736 osób (spadek o 210 osób w ciągu roku),
- gmina Kołaczkowo: 312 osób (spadek o 24 osoby w ciągu roku),
- gmina Miłosław: 484 osób (wzrost o 34 osoby w ciągu roku),
- gmina Nekla: 175 osób (spadek o 6 osób w ciągu roku),
- gmina Pyzdry: 356 osoby (spadek o 37 osób w ciągu roku).

Najwięcej bezrobotnych ubyło w gminie Września - 210 osób, a w przypadku gminy Miłosław przybyły 34 osoby bezrobotne.

## **2. Płynność bezrobocia - napływ i odpływ.**

Od stycznia do grudnia 2008r. zarejestrowało się 5521 osób a wyrejestrowano 5764 bezrobotnych z czego 3193 z tytułu podjęcia pracy, skierowania na szkolenie, przygotowanie zawodowe lub staż.

Największą liczbą napływu do bezrobocia charakteryzował się październik 2008r. - 561 osób. Natomiast największy odpływ wystąpił w kwietniu 2008r. i wyniósł 600 osób.

## **3. Struktura bezrobocia.**

Liczba bezrobotnych kobiet wynosiła na koniec 2008r. 2008 i zmniejszyła się w ciągu roku o 326 osób. Natomiast w ujęciu procentowym udział kobiet wynosił 65,6% i po dłuższym okresie tendencji wzrostowej zmniejszył się w ciągu roku o 5 punktów procentowych. Problem ciągle jeszcze niskiego udziału kobiet na rynku pracy najczęściej wynika z trudności pogodzenia obowiązków rodzinnych i zawodowych. Dodatkowo niska mobilność i elastyczność znacznie wydłużają czas pozostawania bez pracy.

Udział bezrobotnych w wieku 18-24 lata zwiększył się od grudnia 2007r. z 22,4% do 26,5%, w wieku 25-34 lata zwiększył się minimalnie z 25,8% do 25,9% , w wieku 35-44 lata zmniejszył się z 18,8% do 17,9%, w wieku 45-54 lata zmniejszył się z 25,9% do 22,4% oraz w wieku powyżej 54 lata zwiększył

się niewiele z 7,1% do 7,3%. Zmniejszenie się udziału bezrobotnych w wieku powyżej 45 lat jest między innymi wynikiem realizacji przez PUP we Wrześni programu 45/50 PLUS.

Pod względem poziomu wykształcenia bezrobotni z wykształceniem gimnazjalnym i z zasadniczym zawodowym stanowili 59,5% wobec 63,2% w 2007r., z wykształceniem średnim zawodowym i policealnym – 25,8% wobec 24,1% rok wcześniej, z wykształceniem średnim ogólnokształcącym – 8,6% wobec 7,5% oraz wyższym – 6,1% wobec 5,2%.

W strukturze bezrobocia znaczny, choć wyraźnie malejący, jest również udział długotrwale bezrobotnych, których na koniec grudnia 2008 było 966 tj. 31,5% ogółu bezrobotnych. W ciągu roku liczba bezrobotnych zarejestrowanych ponad 12 miesięcy spadła o 12,1 punkty procentowe.

W okresie minionego roku liczba osób pobierających zasiłek dla bezrobotnych wzrosła z 355 do 450 a pobierających dodatek aktywizacyjny spadła z 27 do 23 osób.

#### **4. Zwolnienia z przyczyn dotyczących zakładu pracy.**

W 2008r. Powiatowy Urząd Pracy nie otrzymał zgłoszeń zwolnień grupowych od firm działających na terenie powiatu wrzesińskiego.

## **II. Działania PUP we Wrześni na rzecz aktywizacji bezrobotnych w 2008r.**

### **1. Pośrednictwo pracy i pośrednictwo EURES.**

#### Pośrednictwo pracy.

Pośrednictwo pracy świadczone przez Urząd Pracy jest nieodpłatne i opiera się na zasadzie dostępności, równości i jawności.

W roku 2008 liczba ofert pracy będących w dyspozycji Urzędu wyniosła 1698. W celu ich realizacji wydano 7550 skierowań do pracy. Największą liczbę napływających ofert odnotowano w okresie od marca do sierpnia.

Pracodawcy najczęściej poszukiwali:

- wśród osób z wykształceniem wyższym:  
inżynierów budownictwa, inżynierów mechaników, specjalistów z zakresu księgowości, nauczycieli j. angielskiego;
- wśród osób z wykształceniem średnim:  
operatorów maszyn różnego typu, operatorów obrabiarek, magazynierów, handlowców, elektryków, ekonomistów;
- wśród osób z wykształceniem zawodowym:  
ślusarzy, tokarzy, wysoko kwalifikowanych spawaczy, pracowników budowlanych (murarzy, tynkarzy, cieśli, dekarzy, brukarzy), tapicerów, kierowców z kat. C i E oraz sprzedawców i szwaczek.

Znaczną liczbę ofert stanowiły również oferty stażu głównie jako pracownik biurowy i sprzedawca.

W 2008 roku w siedzibie Urzędu Pracy zorganizowano także 17 mini giełd pracy, które cieszą się dużą popularnością wśród pracodawców. Taka forma rekrutacji pozwala pracodawcom na jednorazowe przedstawienie swojej oferty większej liczbie bezrobotnych zainteresowanych podjęciem pracy w ich firmie.

Natomiast utrudnieniem w realizacji zadań w zakresie pośrednictwa pracy są nadal liczne odmowy przyjęcia propozycji odpowiedniego zatrudnienia przez bezrobotnych.

### Pośrednictwo EURES.

Sieć EURES nastawiona jest na informowanie, doradztwo i wspomaganie poszukujących pracy, którzy chcą pracować w innym kraju oraz pracodawców, którzy chcą rekrutować pracowników z innych krajów Europejskiego Obszaru Gospodarczego.

Od początku roku asystent EURES dysponował 423 ofertami pracy do takich krajów jak Irlandia, Wielka Brytania, Hiszpania, Dania, Szwecja, Norwegia. Poszukiwano spawaczy, inżynierów, operatorów maszyn, pracowników budowlanych, elektryków, pracowników obsługi hotelarskiej i gastronomicznej, opiekunów dla osób starszych i niepełnosprawnych.

Asystent EURES udzielił 1193 indywidualnych informacji na tematy związanej z pracą w Unii Europejskiej.

Asystent EURES zarejestrował również 323 „Oświadczeń o zamiarze powierzenia wykonania pracy cudzoziemcowi” ponieważ zgodnie z Rozporządzeniem Ministra Pracy i Polityki Społecznej z dnia 27 czerwca 2007r. obywatele Białorusi, Ukrainy lub Rosji mogą wykonywać na terenie Polski pracę bez zezwolenia w okresie sześciu miesięcy w ciągu kolejnych dwunastu miesięcy, pod warunkiem posiadania przez nich oświadczenia polskiego pracodawcy o zamiarze powierzenia wykonywania pracy.

## **2. Poradnictwo zawodowe i Klub Pracy.**

Usługi poradnictwa zawodowego w 2008r. realizowane były na kilku płaszczyznach przyjmując najczęściej formę porad indywidualnych oraz informacji zawodowej.

Z konsultacji tych korzystały głównie osoby, które mają deficyt w zakresie poszukiwania zatrudnienia, są długotrwale pozostające bez pracy, wymagają podniesienia kwalifikacji bądź przekwalifikowania. W tym celu prowadzone były rozmowy służące adekwatnemu dostosowaniu kierunku szkolenia zawodowego do indywidualnych potrzeb i predyspozycji klienta.

Doradcy zawodowi w 2008r. udzielili łącznie 911 informacji zawodowych, 1152 porad.

Natomiast w Klubie Pracy przeprowadzano grupowe zajęcia aktywizacyjne oraz szkolenia „Aktywny na rynku pracy”. Ogółem przeprowadzono zajęcia aktywizacyjne dla 73 osób w 12 grupach oraz dwa szkolenia dla 17 osób.

Ponadto doradca zawodowy, pośrednik pracy oraz asystent EURES reprezentowali Urząd Pracy na VII Powiatowych Targach Edukacyjnych, które odbyły się 6 – 7 marca we Wrzeńskim Ośrodku Kultury.

Młodzież szkolna odwiedzająca stoisko Urzędu Pracy miała okazje uzyskać informacje o lokalnym rynku pracy, o tendencjach edukacyjnych oraz o możliwościach kształcenia, o formach przeciwdziałaniu bezrobociu a także o krajowych i zagranicznych ofertach pracy.

Upowszechnienie wiedzy o rynku pracy wpisało się już na stałe w działania PUP we Wrzeńni poprzez kontakty doradców z lokalnymi szkołami, pedagogami oraz Poradnią Pedagogiczno – Psychologiczną.

### **3. Aktywne formy przeciwdziałania bezrobociu.**

Środki finansowe jakimi dysponował Urząd w ramach algorytmu oraz pozyskane w wyniku opracowania dodatkowych projektów i programów pozwoliły przedstawić bezrobotnym szeroką i różnorodną ofertę programową. Ogółem w 2008r. aktywizacją objęto **1566 osób** bezrobotnych w tym:

- pracami interwencyjnymi: 29 osób,

- robotami publicznymi: 104 osoby,
- przygotowaniem zawodowym: 298 osób,
- stażami: 687 osób,
- szkoleniami: 302 osoby,
- dotacjami dla rozpoczynających działalność gospodarczą: 104 osoby,
- refundacją kosztów wyposażenia lub doposażenia stanowiska pracy: 12 osób,
- pracami społecznie użytecznymi: 30 osób.

Jak widać z powyższego zestawienia nadal największą popularnością cieszyły się staże. Spora popularnością cieszyły się również szkolenia i przygotowanie zawodowe.

Wskaźnik efektywności dla w.w programów przedstawia się następująco:

- prace interwencyjne: efektywność - 94% ,
- roboty publiczne: efektywność – 42%,
- przygotowanie zawodowe – 68%
- staże: efektywność – 68%,
- szkolenia: efektywność – 56%,
- dotacje dla rozpoczynających działalność gospodarczą: 100%,
- refundacją kosztów wyposażenia lub doposażenia stanowiska pracy: 100%,
- prace społecznie użyteczne: 41%.

#### **AKTYWNE FORMY W 2008 r.**

<b>Rodzaj formy</b>	<b>Liczba objętych</b>	<b>Efektywność</b>
Prace interwencyjne	29	94%
Roboty publiczne	104	42%
Przygotowanie zawodowe	298	68%
Staż	687	68%

Szkolenia	302	56%
Dotacje dla rozpoczynających działalność gospodarczą	104	100%
Refundacją kosztów wyposażenia lub doposażenia stanowiska pracy	12	100%
Prace społecznie użyteczne	30	41%
<b>Ogółem</b>	<b>1566</b>	<b>68%</b>

#### **4. Programy rynku pracy finansowane z rezerwy Funduszu Pracy.**

Aby rozszerzyć obszar aktywizacji bezrobotnych Powiatowy Urząd Pracy we Wrześni włączył się w realizację następujących dodatkowych programów: „Nie jesteś sam”, „Aktywni na rynku pracy” i „45/50 PLUS” . Pozwoliły one na pozyskanie kwoty **1.115.600 zł** z rezerwy Funduszu Pracy.

Program „Nie jesteś sam” polegał na skierowaniu 30 bezrobotnych do wykonywania robót publicznych w celu konserwację urządzeń melioracyjnych oraz zatrudnienia 6 bezrobotnych również w ramach robót publicznych z zadaniem poprawy stanu dróg wojewódzkich. Program trwał od 15 maja do 31 października 2008r i na jego realizację Urząd otrzymał kwotę **330.800 zł.** z rezerwy Marszałka Województwa Wielkopolskiego

Celem programu „Aktywni na rynku pracy” było przywrócenia mobilności zawodowej 85 osobowej grupie bezrobotnych. W ramach programu zorganizowane zostały roboty publiczne dla 30 osób, szkolenia („Spawanie MAG i TIG z cięciem tlenowym”, „Kurs bukieciarski”) dla 20 osób i przygotowania zawodowe dla 10 osób. Ponadto 15 osób otrzymało dotacje na podjęcie własnej działalności gospodarczej a pracodawcy otrzymali środki na doposażenie 10 stanowisk pracy. Na realizację programu Urząd otrzymał **570.000 zł** z rezerwy Ministra Pracy i Polityki Społecznej.

Program „45/50 PLUS” adresowany był dla bezrobotnych w wieku powyżej 45 lat. Pomimo poprawiającej się sytuacji na rynku pracy jedną z przyczyn bezrobocia jest wiek osób poszukujących pracy. Dlatego zadaniem programu była aktywizacja 40 bezrobotnych ze szczególnym uwzględnieniem osób po 50 roku życia w celu umożliwienia im podjęcia zatrudnienia. Środki z rezerwy ministra przeznaczone zostały na sfinansowania przygotowań zawodowych dla 20 osób, szkoleń („ABC prowadzenia działalności gospodarczej”, „Operator obrabiarek sterowanych numerycznie”) również dla 20 osób oraz dotacji na podjęcie własnej działalności gospodarczej dla 8 osób. Na realizację tego programu Urząd otrzymał **214.800 zł** również z rezerwy Ministra Pracy i Polityki Społecznej.

## **5. Projekty realizowane w ramach Programu Operacyjnego**

### **Kapitał Ludzki.**

W ramach Priorytet VI „Rynek pracy otwarty dla wszystkich” Podziałania 6.1.3 („Poprawa zdolności do zatrudnienia oraz podnoszenie poziomu aktywności osób bezrobotnych”) opracowany został projekt o nazwie „Człowiek najlepszą inwestycją” o wartości **2.026.600 zł**. Celem projektu jest poprawa zdolności do zatrudnienia oraz podnoszenie poziomu aktywności zawodowej osób bezrobotnych w powiecie.

Realizacja projektu przewidziana jest do 31 grudnia 2013r. W minionym roku aktywizacją zawodową objęto 381 bezrobotnych poprzez:

1. Zorganizowanie staży dla 193 bezrobotnych.
2. Zorganizowanie przygotowania zawodowego w miejscu pracy dla 78 bezrobotnych.
3. Zorganizowanie 8 kursów dla 90 bezrobotnych (rodzaje kursów: „ABC prowadzenia działalności gospodarczej”, „Kierowca wózków

jezdniowych z wymianą butli gazowych”, „Opiekun osób starszych i niepełnosprawnych”).

4. Podjęcie przez 62 bezrobotnych działalności gospodarczej poprzez udzielanie jednorazowych środków. Spośród tej liczby 42 osoby ukończyły szkolenie „ABC prowadzenia działalności gospodarczej”.

Wsparcie ww. liczby bezrobotnych wpłynęło na ich poprawę zdolności do zatrudnienia, podniosło poziom aktywności zawodowej, przyczyniło się do podwyższenia kwalifikacji zawodowych lub ich zmiany oraz zaspokoilo oczekiwania bezrobotnych i potrzeby rynku pracy.

Natomiast w ramach Poddziałania 6.1.2 („Wsparcie powiatowych i wojewódzkich urzędów pracy w realizacji zadań na rzecz aktywizacji zawodowej osób bezrobotnych w regionie”) przygotowany został projekt „Pomocna dłoń”. Celem projektu jest upowszechnienie pośrednictwa pracy i poradnictwa zawodowego w powiecie.

Projekt jest realizowany od 01.04.2008r. do 30.09.2009r. Ogólny koszt wynosi **97.657,08 zł**, z czego na 2008r. przypadła kwota 42.421,64 zł. W minionym roku wsparciem objęto 2 osoby: doradcę zawodowego-stażystę i pośrednika pracy-stażystę zatrudnionych od 11 sierpnia 2008r. oraz 1 pośrednika pracy-stażystę zatrudnionego od 1 kwietnia 2008r.

Wsparcie kadrowe kluczowych pracowników tutejszego Urzędu Pracy umożliwiło skuteczniejsze działania związane z aktywizacją zawodową osób bezrobotnych poprzez zwiększenie dostępności do świadczonych usług.

## **6. Raport z badań lokalnego rynku pracy.**

Na zlecenie Powiatowego Urzędu Pracy we Wrześni w okresie od października do listopada 2008r. Agencja Komunikacji Marketingowej InterActiwe z Krakowa przeprowadziła projekt badawczy ukierunkowany na diagnozę powiatowego rynku pracy od strony popytowej.

Celem nadrzędnym badań było ustalenie zapotrzebowania na pracowników z rejestru osób bezrobotnych, które po uprzednim przeszkoleniu lub podwyższeniu kwalifikacji mogłyby uzyskać pracę, oraz wskazanie tematyki szkoleń dla osób bezrobotnych, na które jest największe zapotrzebowanie ze strony pracodawców.

Badanie przeprowadzone było w dwóch etapach:

- 1) **etap 1:** wywiady telefoniczne – poszukiwano przedsiębiorców, którzy chcą zatrudnić,
- 2) **etap 2:** wywiady bezpośrednie z tymi pracodawcami, którzy wyrazili gotowość zatrudnienia przeszkolonego bezrobotnego.

Efektem projektu jest raport przedstawiający wyniki badań ilościowych przeprowadzonych wśród 306 pracodawców z sektora prywatnego i publicznego funkcjonujących na terenie powiatu wrzesińskiego.

Analiza uzyskanych danych pozwoliła sformułować między innymi następujące wnioski końcowe:

Blisko połowa ankietowanych pracodawców (47%) prowadzi rekrutację pracowników za pośrednictwem ogłoszeń prasowych; zbliżony odsetek respondentów współpracuje z PUP (45%), a dwie piąte pracodawców bazuje na własnych danych zebranych w wyniku samodzielnego zgłaszania się kandydatów (41%); mniej popularną formą pozyskiwania nowych pracowników okazały się polecenia ze strony własnych pracowników (10%); tylko jeden na ośmiu pracodawców w procesie rekrutacji wykorzystuje ogłoszenia przez Internet (13%). Reasumując: zdecydowanym uproszczeniem jest stereotypowe przekonanie, powszechne zwłaszcza wśród osób bezrobotnych, że w Polsce atrakcyjną pracę można uzyskać wyłącznie „po znajomości”. Zarówno przegląd stosowanych przez respondentów form rekrutacji, jak i ich przekonania co do skuteczności poszczególnych metod naboru, dowodzą, że nawet osoby, które nie posiadają szerokiego kręgu

znajomych, mogą za pośrednictwem Powiatowego Urzędu Pracy, a także dzięki osobistym kontaktom z pracodawcami znaleźć zatrudnienie.

- W ciągu ostatnich 12 miesięcy z oferty Urzędu Pracy korzystała blisko połowa respondentów (47%), a jeden na pięciu ankietowanych (21%) odnotował współpracę w bardziej odległej perspektywie; jedna trzecia firm i innych podmiotów (31%) nie miała dotychczas żadnych konkretnych doświadczeń w kontaktach z PUP. Dla pracodawców najbardziej atrakcyjne są następujące instrumenty rynku pracy (w kolejności):
  - staże (61% opinii pozytywnych i 11% negatywnych),
  - pośrednictwo pracy (odpowiednio: 58% i 12%),
  - refundacja kosztów wyposażenia lub doposażenia stanowiska pracy (odpowiednio: 41% i 14%),
  - usługi szkoleniowe (odpowiednio: 37% i 11%),
  - przygotowanie zawodowe (odpowiednio: 37% i 19%),
  - prace interwencyjne (odpowiednio: 29% i 23%).
- Zestaw szkoleń, jakie powinni ukończyć kandydaci do zatrudnienia, aby spełnić oczekiwania ankietowanych pracodawców przedstawia się następująco: co dziesiąty zainteresowany jest zatrudnieniem osób po kursach komputerowych (10%); niewiele mniejszy odsetek pracodawców proponuje zorganizować kursy obsługi kasy fiskalnej oraz o profilu handlowym (po 8%), a na kolejnych miejscach w rankingu tematów szkoleniowych znalazły się: obsługa wózków widłowych (6%) i spawanie (5%); na pozostałe zagadnienia wskazało w każdym przypadku mniej niż 5% respondentów.

Przytoczone powyżej informacje stanowią najważniejsze ustalenia i wyniki wybrane z treści raportu.

### **III. Poziom środków finansowych przeznaczonych na aktywizację bezrobotnych w 2008r.**

W 2008r. powiat wrzesiński otrzymał w ramach algorytmu kwotę **2.957.400 zł** ze środków Funduszu Pracy przeznaczoną na aktywne programy rynku pracy.

Aby rozszerzyć obszar aktywizacji bezrobotnych Powiatowy Urząd Pracy opracował dodatkowe programy („Nie jesteś sam”, „Aktywni na rynku pracy” i „45/50 PLUS”) i w ich wyniku pozyskano kwotę **1.115.600 zł** z rezerwy Funduszu Pracy.

Dodatkowo w ramach Programu Operacyjnego Kapitał Ludzki pozyskano kwotę **2.026.600 zł** na realizację projektu „Człowiek najlepszą inwestycją”. Ogółem w 2008r. PUP dysponował kwotą **6.099.600 zł**.

#### **IV. Podstawowe tendencje na wrzesińskim rynku pracy w 2008r.**

Lokalny rynek pracy charakteryzował się w 2008r. nadal spadkiem liczby bezrobotnych o **243 osoby** w porównaniu do grudnia 2007r. Było to między innymi efektem działań aktywizacyjnych Urzędu, którego pracownicy wydali 7.550 skierowań do pracy.

Niestety w związku ze światowym kryzysem finansowym w IV kwartale 2008r. nastąpiło osłabienie wzrostu gospodarczego w Polsce i co za tym idzie zmniejszeniem popytu na pracę. Równocześnie prawdopodobne jest zwiększenie liczby polskich pracowników powracających, głównie z Irlandii i Wielkiej Brytanii, do kraju. Oznacza to niebezpieczeństwo wzrostu bezrobocia w okresie najbliższych 2-3 lat zarówno w Polsce jak i powiecie wrzesińskim.

W minionym roku w związku z wejściem w życie *Rozporządzenie w sprawie standardów usług rynku pracy* oraz *Rozporządzenie w sprawie szczegółowych warunków prowadzenia przez publiczne służby zatrudnienia usług rynku pracy* z nastąpiła zmiana sposobu obsługi bezrobotnych.

W ramach tych standardów przestała obowiązywać konieczność potwierdzania gotowości do podjęcia pracy przez bezrobotnych bez prawa do zasiłku, którą to czynność dokonywali na terenie gmin. Natomiast wymagana jest obsługa kompleksowa polegająca na udzielaniu bezrobotnemu intensywnego wsparcia w zakresie: pośrednictwa pracy, poradnictwa zawodowego, szkoleń oraz pomocy w aktywnym poszukiwaniu pracy. Przy tego rodzaju wsparciu konieczne jest stosowanie procedur mających na celu aktywizację bezrobotnych. Do tych czynności niezbędne jest osobiste wstawiennictwo bezrobotnego, jak również dostęp do systemu informatycznego i odpowiednich programów odpowiadającym poszczególnym etapom obsługi.

Ponadto w ramach przepisów wprowadzających standardy PUP musiał także dostosować do potrzeb obsługi bezrobotnych liczbę pośredników pracy

i doradców zawodowych. Służy temu między innymi realizacja projektu „Pomocna dłoń” w ramach Programu Operacyjnego Kapitał Ludzki.